

SVT Sydnytt & Tv2/Lorry

Integration i Øresund

**Gennemført i
August/september 2004**

Udarbejdet af

**Pernille Bjørnholt
Cand. scient. soc.**



JYSK ANALYSEINSTITUT A/S

Indholdsfortegnelse

Formål	1
Gennemførelse	1
Resultater	1
▪ Profiler på respondenterne	3
▪ Besøg på den anden side af Øresund	3
- Indkøb	4
- Prisen for at rejse over Øresund	5
▪ Kulturelle og sportslige begivenheder	6
▪ Holdninger til integration	8
▪ Sprog og brug af TV-kanaler	10
▪ Villighed til at bo, arbejde og studere på tværs af Øresund	11

Formål

Undersøgelsen er gennemført af Jysk Analyseinstitut A/S i samarbejde med TV2/Lorry. Undersøgelsen har til formål at skabe mere viden om integrationen i Øresund. Integration forstås i denne kontekst som omfattende en både fysisk dimension målt gennem adfærd og en social/kulturel dimension.

Selv om dansk og svensk kultur har mange fællesnævnerne kan der være en række symbolske forskelle, der i folks bevidsthed differentierer "os" fra "dem", og som afspejler sig i vores adfærd og holdninger. Denne undersøgelse søger at se nærmere på, hvorvidt befolkningen på de to sider af Øresund gennem deres adfærd og holdninger til integration orienterer sig mod den modsatte side af Øresund.

Gennemførelse

Undersøgelsen er udarbejdet og gennemført som telefoninterview ved hjælp af det af Jysk Analyseinstitut udviklede CATI-system SOPHI (**SO**phisticated **PH**one **I**nterviewing), med et tilfældigt udsnit af populationen. Populationen er indsnævret til to delpopulationer omhandlende personer, der enten bor i Vestskåne eller Nordøstsjælland. Nordøstsjælland er defineret som Frederiksborg Amt, Roskilde Amt, Københavns Amt, samt København og Frederiksberg Kommune.

Der er i alt gennemført alt 636 interviews med henholdsvis 318 på den svenske og 318 på den danske side af Øresund. Interviewene er foretaget i uge 36, 37 og 38, spredt ud på forskellige dage, hvor der er foretaget op til 8 tilbagekald til respondenter, som ikke er truffet ved først opkald. Der indgår både fastnet og mobiltelefonnumre.

Spørgerammen er udarbejdet på dansk og oversat til svensk. Se bilag for begge spørgerammer.

Resultater

Følgende gennemgås hovedresultaterne fra undersøgelsen. I bilag er vedlagt tabelmaterialet for undersøgelsen listet efter undersøgelsesspørgsmålene. I tabelmaterialet er primært anvendt de danske betegnelser.

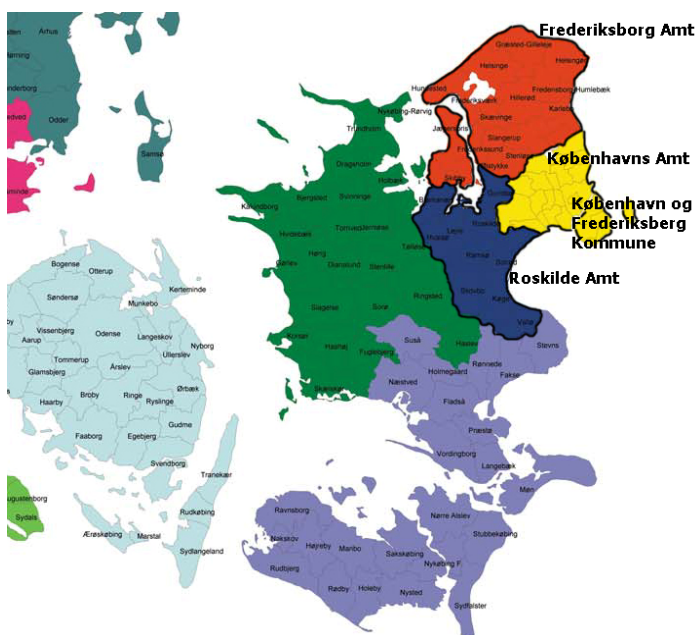
Målene for integration er opdelt i en adfærdsdimension i form af besøg på den modsatte side af Øresund og brug af henholdsvis svenske og danske TV-kanaler samt en social og kultureldimension, der afdækker orientering mod begivenheder på tværs af Øresund, holdninger knyttet til fremtidig samarbejde i Øresundsregionerne og villighed til at arbejde, bo eller studere på tværs af Øresund.

Der er i alt opnået kontakt til 1065 respondenter, hvoraf 5% har vist sig ikke at være i målgruppen, det vil sige, at de bor uden for de områder, som populationen er defineret som. Blandt respondenterne i målgruppen er der 63%, som har indvilliget i at deltage i undersøgelsen, hvilket er tilfredsstillende for en undersøgelse af denne type. Her er der en lidt større andel af befolkningen på den danske side i forhold til befolkningen på den svenske side af Øresundsregionen, som ønsker at deltage. Tallene for Danmark er 66%, mens tallene for Sverige er 59%. På nedenstående kort er markeret de inkluderede områder i stikprøven. Se endvidere bilaget for en liste med samtlige repræsenterede kommuner i Sverige og Danmark.

Vestskåne



Nordøstsjælland



For læserens skyld er der efterfølgende nogle steder anvendt betegnelserne 'svenskere' og 'danskere' som synonyme for dem, der er interviewet i henholdsvis Sverige og Danmark, hvilket

dog ikke er ensbetydende med, at de er statsborgere i henholdsvis Sverige og Danmark. I stikprøven er der 98%, som er statsborgere i det land, de er interviewet i.

Profiler på respondenterne

55% af respondenterne er kvinder og 45% mænd. Aldersfordelingen er vist nedenfor, hvor der er lidt flere respondenter i den ældste gruppe.

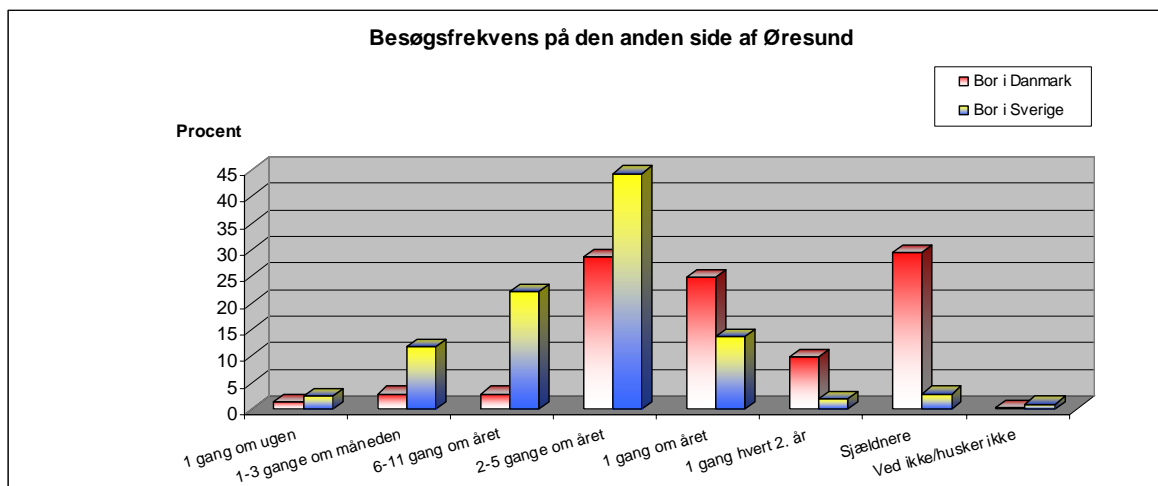
Materialets sammensætning

	Alder	
	Antal	%
18-29 år	102	16%
30-39 år	135	21%
40-49 år	112	18%
50-59 år	112	18%
60 år eller ældre	172	27%
Total	633	100%

Ca. hver anden har enten familie eller venner på den anden side af Øresund. 6% har på et tidspunkt boet på den anden side af Øresund. Fordelingen på uddannelsesniveaet fremgår af tabellerne i bilag (side 4). Tabellerne er vist separat for Sverige og Danmark, idet de svenske og danske svar ikke er direkte sammenlignelige, bl.a. fordi en række længerevarende uddannelse i Danmark tidsmæssigt strækker sig længere end de tilsvarende svenske uddannelser. Blandt de interviewede er der 64% i beskæftigelse, 9% studerende, 23% er pensionister og 3% er arbejdsløse.

Besøg på den anden side af Øresund

Stort set alle (99%) har været på besøg på den anden side af Øresund. Efterfølgende graf illustrerer den nuværende besøgsfrekvens. Der er ikke signifikant forskel på besøgshyppigheden for dem, der bor i Danmark versus Sverige for den andel, der besøger den anden side af Øresund mindst 1 gang om ugen. Betragtes de andre besøgshyppigheder ses en tendens til, at dem der bor i Sverige i højere grad besøger Danmark oftere end det modsatte forhold gør sig gældende. Andelen af de adspurgte i Danmark, som svarer 'sjældnere end hvert 2. år', udgør 30% - tilsvarende tal for de adspurgte i Sverige udgør 3%. Svenskerne i Vestsåne besøger således ofte Danmark end det modsatte forhold gør sig gældende for Danskerne i Nordøstsjælland.



Bil er det mest anvendte transportmiddel (40%), når Øresund krydses, dernæst kommer færge (27%) og tog (25%). Brugen af bus udgør kun 4% og fly endnu mindre.

Formålet med besøgene på den anden side af Øresund er listet nedenfor med de tilhørende procentandele i parentes. Bemærk at det har været muligt at angive flere begrundelser for formålet med sidste besøg.

Formålet med besøg

- Indkøbstur (24%)
- Ferie (19%)
- I byen – restaurant, diskotek, pub (17%)
- Andet (14%)
- Besøg hos venner/familie (11%)
- Til et arrangement - musik, teater, sport m.m. (10%)
- Weekendtur (7%)
- Brug af lufthavn/togstation m.m. (5%)
- I forbindelse med forretningsrejse (4%)

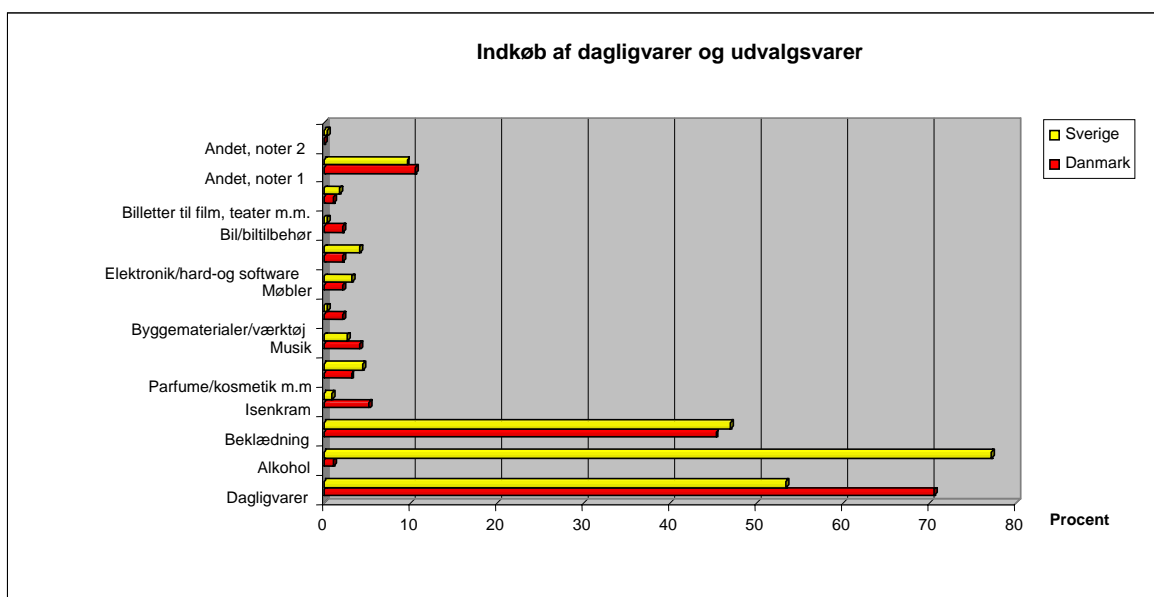
Der er i denne sammenhæng dog væsentlig forskel på, om respondenter bor i Danmark eller Sverige. Specielt er der flere svenskere end danskere, som begrundes besøget med en indkøbstur og en tur i byen. For danskerne derimod er tendens, at de i højere grad end svenskerne tager over Øresund for at holde ferie, tage på weekendtur eller besøge venner/familie.

Indkøb

En væsentlig større andel af svenskerne i forhold til danskerne køber dagligvarer og udvalgsvarer på den anden side af Øresund. Ca. 70% af de respondenter, der bor i Sverige og som har besøgt Danmark, har købt dagligvarer eller udvalgsvarer i Danmark inden for det sidste år, mens tilsvarende tal for dem, der bor i Danmark og har besøgt Sverige, er 30%. Samtidig er der blandt

dem med relationer på den anden side af Øresund 61%, som har købt dagligvarer eller udvalgsvarer på den anden side af Øresund, mens tilsvarende tal for dem uden relationer på den anden side af Øresund er 40%. Ses der på hyppigheden af indkøbene ved besøg på den anden side af Øresund, er der over halvdelen af svenskerne, der gør dette 'hver gang' eller 'næsten hver gang' tilsvarende tal for danskerne er 19%.

Differentieres der mellem typen af varer, er der ligeledes forskel på, hvad svenskerne køber i Danmark, og hvad danskerne køber i Sverige. De varegrupper flest svenskerne køber i Danmark er alkohol, dagligvarer og beklædning. De varegrupper flest danskerne køber i Sverige er dagligvarer og beklædning, jævnfør nedenstående graf.



Andelen, der har købt alkohol blandt de respondenter, der bor i Sverige, ligger samtidig væsentlig over andelen, der har købt alkohol blandt de respondenter, der bor i Danmark. Se endvidere de åbne svar som er noteret i bilaget i relation til kategorien 'andet'.

I modsætning til dagligvarer og udvalgsvarer er der ikke ret mange, der har købt serviceydelser eller tjenester på den anden side af Øresund. Kun 3% har benyttet muligheden inden for det sidste år.

Prisen for at rejse over Øresund

En barriere for højere besøgsfrekvens på den anden side af Øresund kan være det økonomiske aspekt. Derfor er der først spurgt til, hvorvidt der er ønske om, at prisen for at krydse Øresund sættes op, forbliver som den er nu eller sættes ned, og derefter hvorvidt en lavere pris ville øge besøgsfrekvensen.

I forhold til prisen for at tage med **tog** over Øresund er det ca. hver tredje, der mener, prisen skal være lavere, og hver tredje der mener den skal forblive, som den er nu. Differentieres der mellem

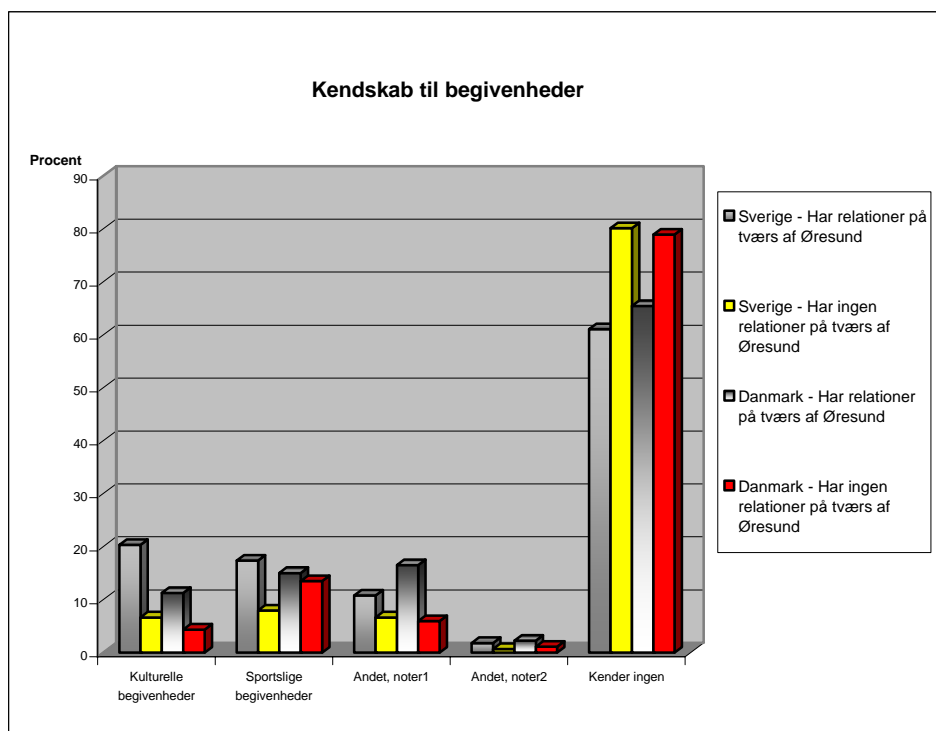
hvilket transportmiddel vedkommende anvendte ved sidste besøg, er der flere af tog-brugerne, som netop mener, at prisen på togbilletten skal sættes ned i forhold til dem, der benytter bil, færge osv.

Bil er den transportform flest af respondenterne benytter til at krydse Øresund. Til spørgsmålet omkring hvorvidt prisen for at køre over Øresundsbroen i bil skal sættes op, ned eller forblive som den er nu, er der endnu flere end ved spørgsmålet omkring togprisen, der mener, at prisen skal sættes ned, idet knap 2/3 ønsker lavere broafgift på biler.

Endvidere mener 60% af respondenterne, at de i højere grad, end de gør nu, vil tage over Øresund, hvis det bliver billigere. Her ses en signifikant moderat sammenhæng som viser, at jo oftere den anden side af Øresund besøges, des større er sandsynligheden for at svare, at besøgsfrekvensen vil stige, givet prisen falder. Det vil altså sige, at det især er dem, der med en hyppigere frekvens allerede krydser Øresund, som mener, at de vil gøre dette endnu mere, hvis prisen sænkes. Samtidig er der flere af bilisterne i forhold til dem, der sejler med færge, der vil krydse Øresund, hvis prisen sænkes for overfarten.

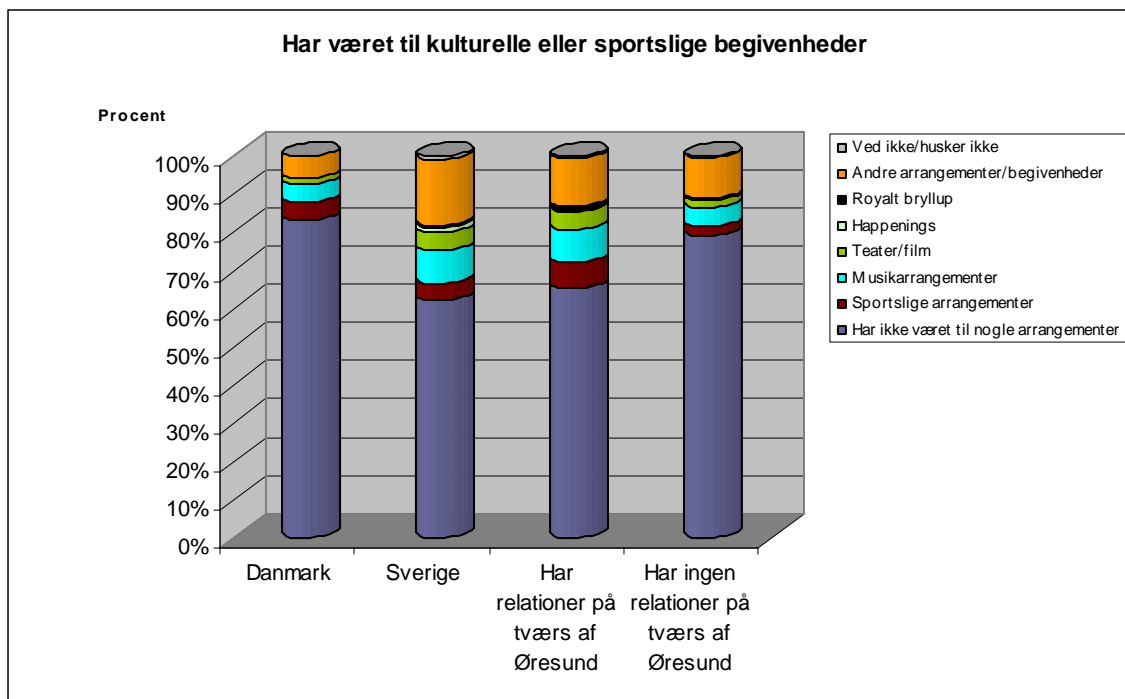
Kulturelle og sportslige begivenheder

Der er spurgt til kendskabet til kulturelle og sportslige begivenheder på den anden side af Øresund. Blandt dem, der bor i Sverige er der 30%, som kender til mindst en kulturel eller sportslig begivenhed, som foregår i Danmark i august eller september måned. Tilsvarende tal for dem, der bor i Danmark, og som kender til mindst en begivenhed i Sverige er 27%. De begivenheder, som nævnes, er listet nedenfor delt op i forhold til, hvorvidt respondenterne har relationer eller ej på den anden side af Øresund.



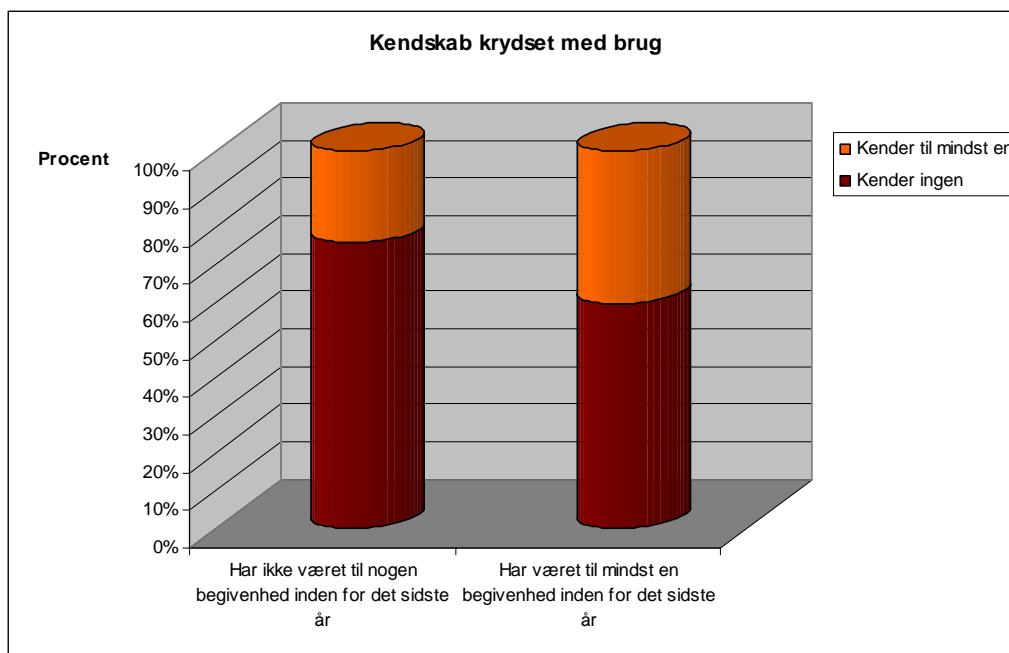
At være orienteret om hvad der foregår på den anden side af Øresund af kulturelle og sportslige begivenheder er en side af sagen, næste skridt er at benytte sig af tilbudene.

Samlet set er der 25%, der har været til kulturelle og/eller sportslige begivenheder på tværs af Øresund inden for det sidste år. Differentieres der mellem landene, som illustreret på nedenstående graf, fremgår det, at andelen af danskere (85%) er væsentlig højere end andelen af svenskere (66%), som netop **ikke** har været til kulturelle eller sportslige begivenheder.



Ligeledes er der en signifikant større andel af dem, der har relationer på den anden side af Øresund, i forhold til dem, som ikke har, der har benyttet de kulturelle og sportslige tilbud inden for det sidste år (jævnfør forskellen på de to søjler længst til højre).

Sammenholdes tallene for hvorvidt de kulturelle og sportslige tilbud er benyttet med kendskabet til begivenheder på tværs af Øresund ses, at der er en større andel af dem, der kan nævne kulturelle eller sportslige begivenheder på tværs af Øresund, som foregår i august eller september måned, der samtidig har gjort brug af tilbudene inden for det sidste år. Jævnfør efterfølgende graf.



Som nævnt er der en $\frac{1}{4}$ af respondenterne, der har deltaget i kulturelle eller sportslige arrangementer/begivenheder på den anden side af Øresund, og dermed $\frac{3}{4}$ som ikke har. Dog er der flere, som mener, det er sandsynligt, at de i fremtiden vil benytte sig af tilbudene. 25% af respondenterne mener, at de 'sandsynligvis' vil tage over Øresund for at deltage i kulturelle eller sportslige arrangementer inden for det næste år, derudover mener 16%, at de 'helt sikkert' vil gøre det. Forventningerne til fremtidig besøg på modsatte side af Øresund er således højere for flere end hvad deres faktiske adfærd afspejler inden for det sidste år.

Holdninger til integration

Holdningen til, hvorvidt Øresund i højere grad skal integreres, kan samtidig knyttes til opfattelserne af nationaliteten på den anden side af Øresund. Opfattelsen af den "typiske dansker" og den "typiske svensker" kan være præget af stereotype forestillinger. Gennem stereotypificeringer er det muligt meningsfuldt for den enkelte at distancere sig ud fra en difference mellem "os" og "dem". Stereotype forestillinger kan bl.a. ændres gennem mødet og kommunikation med andre. Formodningen er i denne sammenhæng, at svenskernes og danskernes opfattelse af hinanden vil være påvirket af hvorvidt den enkelte har personlige relationer til folk på den anden side af Øresund. Dem med familie eller venner forventes således i højere grad at være mindet mod en øget integration.

Holdningsdimensionen omhandler, som nævnt, både aspekter knyttet til det sociale og kulturelle niveau. Efterfølgende er vist seks af holdningsspørgsmålene.

- Spørgsmål 25:
Mener du, at **fællesskabet** mellem borgerne på tværs af Øresund skal øges, mindskes eller forblive uændret?
- Spørgsmål 26:
Skal samarbejdet mellem Danmark og Sverige efter din mening øges, forblive uændret eller mindskes inden for **sundhedsvæsenet**?
- Spørgsmål 27:
Skal samarbejdet mellem Danmark og Sverige efter din mening øges, forblive uændret eller mindskes inden for **uddannelsesområdet**?
- Spørgsmål 28:
Skal samarbejdet mellem Danmark og Sverige efter din mening øges, forblive uændret eller mindskes inden for **folkeskoleområdet**?
- Spørgsmål 29:
Skal samarbejdet mellem Danmark og Sverige efter din mening øges, forblive uændret eller mindskes i forbindelse med **kollektiv trafik** i Øresund?
- Spørgsmål 30:
Skal samarbejdet mellem Danmark og Sverige efter din mening øges, forblive uændret eller mindskes i forbindelse med **kulturelle begivenheder** i Øresund?

Tabelmaterialet viser i overensstemmelse med forventningen, at for fem, af de ovenstående seks spørgsmål, er der signifikant flere af dem med relationer på den anden side af Øresund, der mener at samarbejdet skal øges. Derved er der en større andel af dem, med relationer på tværs af Øresund, som er åbne overfor øget fællesskab. Med hensyn til et øget samarbejde i forhold til trafikområdet kan der på baggrund af datamaterialet ikke konkluderes at flere af dem med relationer på tværs af Øresund ønsker dette i forhold til dem uden sådanne relationer.

Ud fra en faktoranalyse¹, baseret på ovenstående spørgsmål, viser det sig, at der er tale om én bagvedliggende faktor. Denne faktor kan tolkes som udtryk for en pro Øresund integrationsholdning. Faktoranalysen søger at afdække den underliggende struktur i datamaterialet, hvilket med andre ord vil sige, at der undersøges hvorvidt flere variable i virkeligheden er udtryk for det samme, hvilket i dette tilfælde vil sige udtryk for et ønske om øget fællesskab på tværs af landegrænserne. Holdningsspørgsmålene kan efterfølgende lægges sammen til et vægtet indeks.²

Kobles dette indeks for holdningsdimension til køn og alder ses, at mændene har en tendens til at ligge lidt højere end kvinderne på skalaen, det vil sige være mere pro øget integration i Øresund. På baggrund af materialet kan der ikke konkluderes, at der er en sammenhæng mellem alder og holdningsdimensionen.

¹ Faktoranalysens formål er at undersøge grundlaget for at konstruere et indeks som er udtryk for en pro eller anti Øresund integrationsholdning.

² At indekset er vægtet vil sige, at de spørgsmål der i højere grad forklarer integrationsholdningen tæller mere end de spørgsmål der i mindre grad gør det. Til sammen kan siges at den bagvedliggende faktor forklarer 43% af variansen i de inkluderede spørgsmål.

Testes indekset i forhold til besøgsfrekvensen ses, at jo sjældnere den anden side af Øresund besøges, des svagere er pro Øresund integrationsholdningen på skalaen gående fra svag grad til høj grad af ønske om øget fællesskab.

Endvidere er der spurgt til, hvorvidt der ønskes en samlet Øresundsregion med fælles offentlig service, skat m.m. 60% er imod dette forslag, 25% for og de resterende svarer "ved ikke". Der er ikke signifikant forskel på danskerne og svenskerne i denne sammenhæng.

Der er spurgt til hvorvidt svenskerne generelt set opfattes som forskellig fra danskerne, og i denne sammenhæng er der 15%, som svarer 'I høj grad' og 44% som svarer 'I nogen grad'. Her er det interessant, at der er signifikant flere af svenskerne, der mener, at svenskerne generelt 'I høj grad' er forskellige fra danskerne (21%), end der er danskere som mener, at danskerne 'I høj grad' generelt adskiller sig fra svenskerne (10%). Samtidig er det overraskende, at dem med relationer på tværs af Øresund versus dem uden, ikke i signifikant grad adskiller sig i relation til, hvorvidt svenskerne generelt opfattes som forskellige fra danskerne.

Nedenfor er vist på hvilke områder respondenterne mener danskerne og svenskerne adskiller sig fra hinanden. Der er ingen væsentlige forskelle på danskernes og svenskernes udsagn omkring hvilke områder nationaliteterne er forskellige på.

Områder danskerne og svenskerne er forskellige på

Mentalitet (49%)
Attitude/holdning (46%)
Måden de opfører sig på (35%)
Kultur (30%)
Sprog (18%)
Andet (16%)

Relativt set er der få, der nævner sprog, som et område svenskerne og danskerne er forskellige på. Sproget betragtes som en del af den kulturelle dimension, hvilket kommenteres på efterfølgende i samspil med brugen af TV-kanaler.

Sprog og brug af svenske/danske TV-kanaler

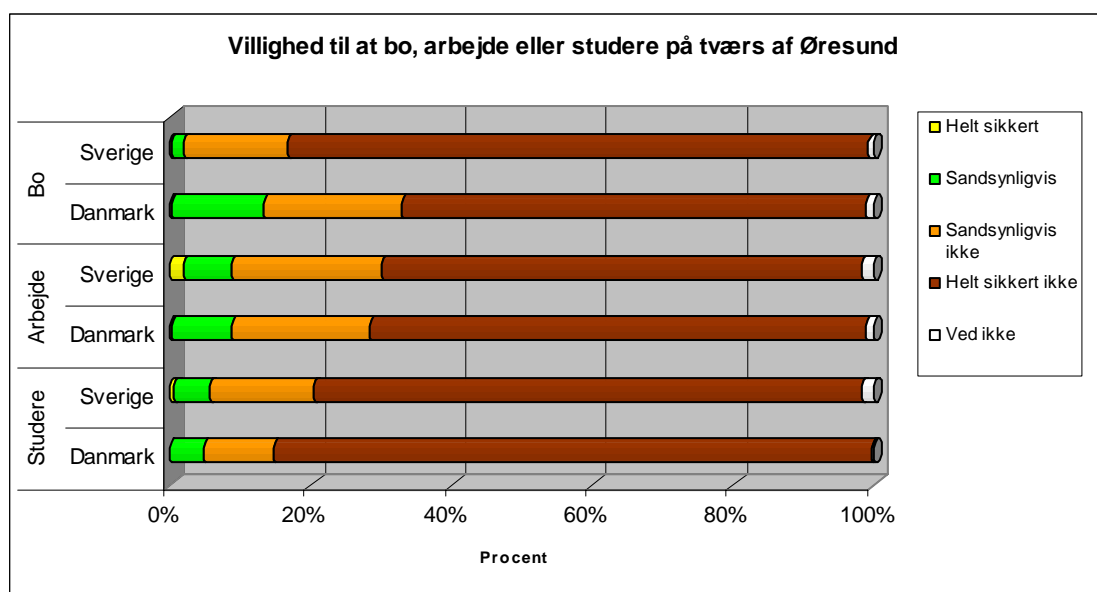
De nationale sprog bliver anvendt på en række TV-kanaler, som er tilgængelig på tværs af Øresund. Et mål for integrationsniveauet kan være hvorvidt henholdsvis dansk og svensk TV benyttes. Der er 93% af respondenterne, som kan modtage TV-kanaler fra den modsatte side af Øresund. Blandt disse er der signifikant flere af svenskerne, der samtidig ser de danske TV-kanaler hver dag, end der er danskere, som ser de svenske TV-kanaler hver dag. Mens hver anden af de adspurgte svenskerne ser danske TV-kanaler enten flere gange om ugen eller hver dag, ser kun hver femte dansker svenske TV-kanaler enten flere gange om ugen eller hver dag. Der synes

således at være en tendens til at svenskerne i højere grad gør brug af de danske medier end omvendt. I denne sammenhæng kunne man formode, at svenskerne i højere grad er i stand til at forstå dansk end danskere er i stand til at forstå svensk, idet de i højere grad er eksponeret for sproget gennem dansk TV. Her gælder dog samtidig, at der ikke er signifikant forskel på hvor godt svenskerne versus danskerne vurderer deres egen evne til at forstå det andet sprog. Det er i denne sammenhæng relevant at værre opmærksom på, at målingen ikke siger noget om danskernes og svenskernes faktiske evne til at forstå det andet sprog, men kun hvorvidt de selv vurderer, at de er i stand til det.

Ca. hver fjerde af respondenterne mener, at udsendelserne bør have nationale undertekster. Der er ikke forskel på de danske versus svenske respondenter i denne sammenhæng.

Villighed til at bo, arbejde eller studere på tværs af Øresund

I forhold til at krydse Øresund i forbindelse med en indkøbstur, en tur i byen, en ferie etc. så må det at flytte bopæl, skifte arbejde eller studere på tværs af Øresund betragtes som mere radikale ændringer i den enkeltes hverdagsliv. Nedenfor vise grafen villigheden til at bo, arbejde eller studere på den anden side af Øresund.



På grafen ses, at en større andel af danskerne versus svenskerne, der finder det sandsynligt at ville bosætte sig på tværs af Øresund. Begrundelser for ikke at ville flytte over på den anden side af Øresund er primært knyttet til et ønske om gerne at blive, hvor man er (66%) og familie/venner (33%) samt 'andet' (38%). Som det fremgår af de åbne svar i bilaget, er det specielt alderen og nuværende arbejde, der nævnes som primære årsager til ikke at ville flytte.

Betragtes andelen, der bestemt ikke er villig til at krydse Øresund, hvilket er dem, der svarer "helt sikker ikke" (de mørkerøde bjælker), ses en tendens til en større villighed til at krydse Øresund hvis det er i forbindelse med arbejde især, specielt hvis arbejde sammenlignes med at studere, hvor der samlet set er 82%, der svarer 'helt sikkert ikke'.